



JUNTA DE FREGUESIA DO BONFIM

# OPÇÕES DO PLANO ANO 2020





## JUNTA DE FREGUESIA DO BONFIM

Concluída metade do segundo mandato desta Junta, pensamos legítimo admitir o reconhecimento sobre o cumprimento sério e coerente dos valores e objetivos enunciados neste, como no mandato anterior.

Sentimos, por isso, a maior legitimidade para acolher e adotar uma política de flexibilidade e abertura para, sem abdicar dos princípios programáticos fundamentais que adotamos e anunciamos, acolher alterações e adaptações de percurso, sempre que as mesmas se apresentem decisivamente aconselháveis.

Nessa conformidade e sem prejuízo do atrás exposto, como se comprovará quer pelo Plano de Atividades a seguir descrito, quer através das verbas alocadas a cada Pelouro no Orçamento para o próximo ano, mantivemos a prioridade da Coesão Social na hierarquia das nossas atividades e recursos.

Os Pelouros da Educação e Cidadania, da Cultura e Atividades Recreativas e da Saúde, apesar das suas especificidades, também complementam significativamente o nosso foco na proximidade com a população.

Apesar das limitações resultantes da ausência de competências diretas nessas áreas não deixaremos de continuar a nossa ação nas áreas do Urbanismo, Ambiente e Mobilidade e do Emprego, Formação Profissional e Empreendedorismo. O Desporto continuará igualmente a merecer a nossa atenção, reconhecendo-se, porém, um sucessivo e preocupante decréscimo de coletividades com atividade regular de prática desportiva.

Manteremos em 2020 a estrutura orgânica adotada no início deste mandato e prosseguiremos perseverantemente a pedagogia de uma cultura pessoal e comportamental de todos os eleitos e colaboradores alicerçada no SER – **S**eriedade, **E**mpenho e **R**espeito.

Em termos funcionais está prevista para o início do próximo ano a alteração para o Sistema de Normalização Contabilística – AP (Administração Pública) o que, naturalmente, implicará numa reformulação de serviços e sistemas para o respetivo acolhimento.

Com o respetivo concurso já iniciado este ano, por concessão e regulamento da CMP, será implementada em 2020 mais uma versão do Orçamento Colaborativo, desta vez com uma dotação de 150 mil euros.

Recebemos 20 propostas de instituições da Freguesia, cabendo a respetiva seleção e atribuição, de acordo com as regras fixadas, a um júri de três





## JUNTA DE FREGUESIA DO BONFIM

independentes nomeados pela Junta a que se juntaram mais dois eleitos em sessão pública realizada para o efeito.

# AÇÕES E ATIVIDADES 2020

## 1. ORGANIZAÇÃO INTERNA

- Continuar as medidas de controlo para cumprimento do Regulamento Geral de Proteção de Dados;
- Adaptação do sistema informático às novas regras legais de Contabilidade com a introdução do SNC – AP (Sistema de Normalização Contabilística);
- Avaliar e ajustar sistematicamente a gestão e alocação dos recursos humanos aos serviços da Junta, em função das ausências por doença, aposentação e/ou de ajustamentos dos processos de trabalho;
- Providenciar, em colaboração com os Sapadores Bombeiros, ação de simulacro conjunto com a EB1 do Campo 24 agosto;
- Prosseguir o processo de melhoria contínua da comunicação interna institucional da Junta;
- Avaliar e programar com o pelouro do Emprego, Formação e Empreendedorismo as necessidades de formação do nosso pessoal providenciando a seleção e hierarquização da programação das respetivas ações formativas;
- Controlar a execução dos projetos da Freguesia eleitos para implementação no Orçamento Colaborativo.

### Comunicação

- Efetuar a gestão do site da Junta e do Explore Bonfim;
- Efetuar a gestão do Facebook da Junta e do Explore Bonfim;
- Divulgar nas plataformas online da Junta (websites e facebook) as atividades da Junta;
- Elaborar elementos gráficos, impressos/digitais, para a promoção das atividades dinamizadas pela Junta;
- Elaborar uma *newsletter* com a agenda de eventos do Bonfim com periodicidade semanal;





#### JUNTA DE FREGUESIA DO BONFIM

- Divulgar na Imprensa as atividades da Junta;
- Solicitar o apoio da Câmara Municipal do Porto na divulgação de iniciativas;
- Elaborar *O Bonfinense* e efetuar a gestão da sua distribuição com periodicidade trimestral.

## 2. CULTURA E ATIVIDADES RECREATIVAS

- Continuação da parceria com a Faculdade de Belas Artes da UP, cedendo as nossas instalações para colóquios e exposições;
- Dinamização e apoio de vários tipos de exposições (Artesanato, Pintura, Escultura, etc.);
- Apoio no lançamento de livros no salão nobre da Junta de Freguesia do Bonfim;
- Dinamização e apoio a vários tipos de colóquios de interesse cultural;
- Promoção de incentivos à realização de sessões de teatro e de revista no Salão Nobre da Junta;
- Realização de Festival de Ranchos Folclóricos;
- Realização de espetáculo com o tema "Cantar as Janeiras";
- Realização de um evento com o tema "Noite Branca no Bonfim";
- Apoio às comemorações do 5 de outubro;
- Apoio a desfiles e bailes de Carnaval;
- Apoio a magustos das instituições culturais da Freguesia;
- Apoio à coletividade representante da freguesia na Rusga de S. João;
- Promoção e apoio da organização das festividades de S. João:
  - Cascata da Freguesia;
  - Bailes populares;
  - Sardinhada.
- Apoio às iniciativas culturais das várias associações da Freguesia;
- Apoio à execução e exposição de presépios nas escolas e instituições da Freguesia;
- Apoio às festividades das irmandades sediadas na Freguesia;
- Continuidade na promoção e apoio às festividades tradicionais da Freguesia:
  - Festa do Santo Antoninho da Estrada;
  - Festa do S. João do Bonfim;
  - Santa Clara;





#### JUNTA DE FREGUESIA DO BONFIM

- Realização de uma Feira do Livro Usado;
- Realização de uma Festa Popular para a Freguesia;
- Comemoração do dia Mundial do Livro;
- Apoio na edição de CD com sons do Bonfim cantados pelo Rancho Folclórico do Porto;
- Promoção e realização de espetáculos de vários tipos de Dança no salão nobre;
- Apoio à realização de sessões de cinema no Salão Nobre;
- Dinamização e promoção de passeios culturais e recreativos para a população com visitas a locais emblemáticos da Freguesia;
- Apoio ao desporto de lazer (pesca, xadrez, columbofilia, etc.);
- Fomento de atividades recreativas pouco praticadas; (esgrima medieval, malha, tiro com arco);
- Apoio ao 4º Festival Bô, (Workshops artísticos, concertos, terapias naturais, etc.);
- Organização uma noite de fados ao ar livre;
- Organização vários eventos (Conferências, musicais, exposições, artesanato, desporto, etc.) em comemoração dos 200 anos do Liberalismo, com o título "Bonfim no Liberalismo";
- Incentivo do turismo através do programa "Explore Bonfim", bem como dinamização da ligação com o departamento de turismo da CM Porto;
- Dinamização de "Concertos Vespertinos na igreja do Bonfim";
- Dinamização de eventos de vários tipos (dança, teatro, música, etc.) nos jardins da Freguesia;
- Bonfim – Cultura na Rua, organização de diversas atividades culturais de rua, em parceria com as instituições da Freguesia;
- Promoção em parceria com entidades da Freguesia de um concurso para a criação do um prato ou doce "tradicional" do Bonfim;
- Continuidade de apoio, em colaboração com o pelouro da Coesão Social, nas várias colónias balneares organizadas pelas associações da Freguesia;
- Comemoração do Dia Mundial da Música;
- Organização de eventos culturais na época natalícia para as EB1 da Freguesia;
- Decoração e animação da rua na época natalícia;





#### JUNTA DE FREGUESIA DO BONFIM

- Realização do V Ciclo de teatro “Bonfim em Cena” na freguesia com a participação de vários grupos de teatro;
- Comemoração do Dia Mundial do Teatro;
- Organização da 5ª prova de carrinhos de rolamentos da Freguesia do Bonfim;
- Organização de eventos de jogos tradicionais a realizar em vários pontos da Freguesia;
- Organização do 179º aniversário da Freguesia;
- Continuidade das reuniões mensais do Conselho Cultural do Bonfim;
- Continuidade no apoio ao Encontro Internacional de Arte e Comunidade – “MEXE”;

#### **Casa d’Artes do Bonfim**

- Implementação e dinamização da estrutura funcional da Casa d’Artes;
- Dinamização e incremento de ocupação e atividades incluindo o apoio no lançamento de livros;
- Articulação com as instituições sediadas na Casa d’ Artes do Bonfim na dinamização do acolhimento de instituições Culturais, Artísticas e de Bonfinenses para fomento da cultura e das artes de âmbito comunitário na Freguesia:
  - Oficinas
  - Residências Artísticas
  - Exposições de trabalhos comunitários
  - Programas para as Famílias
  - Férias para todos (Atividades Artísticas para ocupação de tempo livre)
  - Teatro
  - Circo
  - Cinema





JUNTA DE FREGUESIA DO BONFIM

### 3. EDUCAÇÃO E CIDADANIA

- Apoio às escolas do ensino secundário nos estágios profissionais e nas visitas de estudo;
- Continuidade de apoio às escolas da Freguesia nas áreas protocoladas bem como em pequenas reparações;
- Atribuição de prémios de mérito aos melhores alunos do 4º ano das EB1 da Freguesia;
- Apoio às escolas nas realizações efetuadas no fim do ano letivo, no natal, magusto, etc.;
- Apoio, em colaboração com o pelouro da Coesão Social, nas várias vertentes a alunos carenciados (explicações, prolongamentos nas escolas, livros, etc.), Projetos; "O meu lugar no Mundo"; ATL EB1 Campo 24 de Agosto; Já T'Explico";
- Apoio a projetos de dinamização da Componente de Apoio à Família (CAF) nas escolas de 1º ciclo da Freguesia;
- Colaboração com a Associação O Meu Lugar no Mundo para a promoção de atividades para os alunos nas interrupções letivas (Páscoa, Férias de Verão e Natal);
- Colaborar, com a CMP, o Agrupamento de Escolas Alexandre Herculano e o Ministério da Educação, na concretização da reabilitação do Liceu Alexandre Herculano;
- Fomentar a criação da Assembleia de Freguesia Jovem, constituída por representantes dos agrupamentos escolares, dos clubes e de instituições de jovens da freguesia;
- Promoção de debates/ações de sensibilização nas Escolas com exemplos de participação cívica;
- Dinamização de um Festival/Mostra de Cidadania;
- Promoção de um evento de recolha solidária de bens no período natalício nas escolas e associações de jovens;

### 4. URBANISMO, AMBIENTE E MOBILIDADE

- Monitorização e sinalização de situações a requerer intervenções de melhoria nas áreas da mobilidade e do ambiente e articulação com os serviços da CMP no sentido da respetiva regularização;
- Manutenção da gestão dos Balneários, Lavadouros e Sanitário bem assim como do espaço do Mercado de Levante na Praça da Alegria;

6





#### JUNTA DE FREGUESIA DO BONFIM

- Prosseguir o contacto com a CMP para requalificação do Mercado de Levante da Praça da Alegria;
- Acompanhar a evolução das obras em curso e a efetuar pela CMP na área da Freguesia - Requalificações das Rua da Póvoa, Travessa da Póvoa, Calçada da Póvoa, Rua Monte Tadeu, Rua das Doze Casas, Rua Gil Vicente, Rua da Lomba, Travessa de Vera Cruz, Rua Lourenço, Rua da Formiga, Calçada de Nova Sintra e Travessa de Nova Sintra, no âmbito do programa da CMP "Rua Direita"; Requalificação da Avenida Fernão Magalhães.

## 5. SAÚDE

- Fomentar novos Protocolos e Parcerias de colaboração, entre a Junta e diversas entidades na área da saúde, dando continuidade aos já existentes (ACES Porto Oriental, Mundo a Sorrir, Clínica da Mente, Universidade Fernando Pessoa, APMDH, Escola Superior Saúde-PP, Clínica Dentária Davallmed, Clínica Dentária Dra. Gabriela Gomes, Lda., IMT, Escola Superior de Enfermagem do Porto, Minisom/Amplifon, Óticas Visão Central, Pacheco e Luar Protector Oculista, Instituto Clínico, Associação Portuguesa de Reiki - Núcleo Porto e Ermesinde);
- Desenvolver o programa de Saúde Oral existente, tentando abranger mais áreas, como a ortodontia;
- Manter o programa "DEC" Bonfim (Dentista Em Casa), no âmbito de Tratamentos Dentários no Domicílio, para os utentes com mobilidade reduzida ou incapacidade de locomoção, da freguesia do Bonfim, tentando que seja mais abrangente;
- Continuar com a implementação do programa Saúde+Bonfim, tendo já sido criado o cartão Saúde+Bonfim;
- Facultar a vacina pneumocócica (Pn13), mediante prescrição médica, a idosos carenciados da freguesia, que não tenham direito à mesma, comparticipada a 100%, em colaboração com o ACES Porto Oriental;
- Continuação do apoio ao programa PT4Aging, "Personal Trainer para a Gestão da Saúde de Pessoas com mais Idade", em parceria com a Escola Superior Enfermagem do Porto e o ACES Porto Oriental;
- Continuação das atividades desenvolvidas pelo Instituto Clínico, na Junta, com menino(a)s das escolas da freguesia;
- Promover a saúde da população do Bonfim e dos colaboradores da Junta com o acesso:







#### JUNTA DE FREGUESIA DO BONFIM

- Às Medicinas Alternativas/Complementares, nomeadamente Osteopatia/Naturopatia/Homeopatia/Acupunctura, em parceria com o IMT (Instituto de Medicina Tradicional);
- À Terapia Reiki, nas instalações da Junta, com a colaboração do Núcleo do Porto e de Ermesinde da Associação Portuguesa de Reiki;
- Ao controle semanal da Hipertensão Arterial (HTA), Glicemia (Diabetes), Colesterol e Índice de Massa Corporal (Obesidade), no GAP (Gabinete Atendimento Polivalente), na Junta;
- Implementação do programa de Dança Sénior/Dançar a Vida, na Junta;
- Continuar com o "Ciclo de Palestras sobre Doenças Crónicas e Incapacitantes", proferidas por um médico/técnico da especialidade, em parceria com as respetivas Associações de Doentes, para divulgação junto da população, das diferentes doenças, sua prevenção e sinais de alerta;
- Continuar a integrar e colaborar na implementação do Plano Local de Saúde em parceria com a Unidade de Saúde Pública do ACES Porto Oriental;
- Manter e desenvolver a colaboração com a Ordem dos Psicólogos, Ordem dos Nutricionistas e Ordem dos Enfermeiros;
- Continuar a promoção de parcerias com várias entidades (INEM, Bombeiros, Proteção Civil, PSP) para, em colaboração com as estruturas da comunidade, dinamizar ações tendentes à melhoria da saúde dos residentes na freguesia;
- Promover atividade física e a alimentação saudável com atividades, palestras, workshops e cartazes;
- Desenvolver outras iniciativas para a realização de colóquios/conferências/formações na área da saúde, para divulgação junto da população;
- Promover a realização de rastreios em áreas sensíveis da saúde, nomeadamente na saúde oral, incluindo prevenção de patologia maligna, saúde mental, obesidade, infeções sexualmente transmissíveis e outros;
- Manter a dispensa gratuita de preservativos, em colaboração com a Unidade de Saúde Pública do ACES Porto Oriental;
- Continuar a colaborar na divulgação das campanhas promovidas pelo ACES Porto Oriental;
- Continuar com os apoios pontuais à população carenciada, no âmbito do acesso a próteses dentárias, auditivas, óculos, consultas dentárias urgentes e outros, mediante a disponibilidade financeira;
- Ajudar as associações de doentes, apoiando-as nas diferentes iniciativas que promovem para os seus utentes e suas famílias;
- Organizar a Semana/Feira da Saúde;  
Em colaboração com o Pelouro da Coesão Social:





#### JUNTA DE FREGUESIA DO BONFIM

- Continuação do desenvolvimento de programas para a(o)s trabalhadora(o)s do sexo, no âmbito da informação e prevenção das IST/Infeções Sexualmente Transmissíveis (Saúde Pública) e do acesso aos serviços de saúde, em conjunto com várias instituições intervenientes na freguesia;
- Colaboração em parceria com o H.S. João (Unidade de Cuidados Paliativos) e a Associação Compassio, na implementação do programa "Porto, cidade compassiva";
- Continuação da parceria com a Associação de Cuidadores no âmbito do programa "Títulos de impacto social".

## 6. COESÃO SOCIAL

- Iniciar um apoio personalizado aos Cuidadores Informais do Bonfim, em colaboração com a Associação Cuidadores;
- Minimizar as situações de isolamento social no Bonfim, através:
  - das respostas sociais disponíveis, especificamente, centros de dia, centros de convívio, serviços de apoio domiciliário e estruturas residenciais para pessoas idosas;
  - do projeto "Chave de Afetos", em parceria com a Santa Casa da Misericórdia do Porto, apoiando os bonfinenses com o programa de teleassistência;
  - do projeto "Miminhos e Companhia", em parceria com a Associação Mimi;
  - do programa "Idosos em segurança", em parceria com a PSP;
  - do programa "No Porto a Vida é Longa" e o programa "Aconchego", em parceria com a CMP;
  - do programa "Ginástica Sénior", em parceria com o Académico F. C.;
- Acompanhar, apoiar e participar no trabalho desenvolvido pela CPCJ – Porto Oriental;
- Iniciar um projeto de apoio às crianças sinalizadas pela CPCJ – Porto Oriental, nas pausas letivas;
- Proporcionar uma melhoria da qualidade de vida dos agregados familiares mais vulneráveis através de uma maior participação dos mesmos nas atividades culturais, educativas e desportivas, dinamizadas pela Junta e/ou pelos parceiros;
- Apoiar as famílias carenciadas através de apoios pontuais cedidos pela Junta e/ou pelos parceiros sociais, especificamente:





#### JUNTA DE FREGUESIA DO BONFIM

- Ajudas técnicas;
- Cabazes alimentares;
- Mobiliário;
- Roupa;
- Medicação;
- Renda, água e luz;
- Continuar a desenvolver o programa "Tricotando no Bonfim" e dinamizar mais iniciativas sobre várias temáticas de interesse para a população;
- Apoiar e participar na realização de iniciativas no âmbito do "Porto 4 Ageing" - Centro de Excelência Europeu para o Envelhecimento.
- Iniciar o apoio jurídico gratuito recorrendo ao apoio de um novo parceiro, auxiliando os bonfinenses com menos recursos;
- Continuar a apoiar a Associação Fios e Desafios no serviço de SAAS, no âmbito do RLIS e o projeto Recomeçar, sediado na Casa do Povo do Bonfim;
- Manter o apoio ao programa Academias Gulbenkian do Conhecimento para os jovens da Freguesia, em parceria com o GAS Porto e em articulação com o pelouro da Educação;
- Ajudar as associações que intervêm na área da deficiência, apoiando-os nas diferentes iniciativas que promovem para os seus utentes e suas famílias;
- Sensibilizar e envolver os bonfinenses e a comunidade em geral na sinalização de situações de emergência social;
- Acompanhar e colaborar com o Instituto de Segurança Social, no âmbito das respostas sociais disponibilizadas à população, através do contacto diário com a equipa de atendimento aos bonfinenses;
- Proporcionar às vítimas de violência doméstica um atendimento ainda mais personalizado e especializado, em colaboração com entidades sociais especializadas neste âmbito;
- Continuar a apoiar os bonfinenses através do programa Bonfim Conforto;
- Continuar a apoiar o serviço de balneário da Associação de Moradores da Lomba, para utilização dos moradores;
- Articular com a Domus Social, as candidaturas à habitação social, as candidaturas ao apoio à renda e no acompanhamento dos agregados familiares sinalizados e que já vivem em habitação social;
- Proporcionar aos idosos da Freguesia momentos de convívio e de inclusão social, promotores de um envelhecimento com maior qualidade, através dos passeios, almoços-convívio, magusto, entre outros;





#### JUNTA DE FREGUESIA DO BONFIM

- Realizar a iniciativa “Bazar Social” com oferta gratuita de: vestuário, roupa de casa, brinquedos e outras utilidades;
- Participar nas reuniões do núcleo executivo e plenários do Conselho Local de Ação Social do Porto;
- Participar nas reuniões do Núcleo de Planeamento e Intervenção dos Sem Abrigo e apoiar as iniciativas e intervenções definidas em conjunto com as restantes entidades;
- No âmbito da Comissão Social de Freguesia:
  - Elaborar uma carta de compromisso com todos os membros da comissão;
  - Promover iniciativas de organização interna do funcionamento da comissão que potenciem o trabalho em rede e uma maior eficiência do trabalho desenvolvido;
  - Fomentar uma relação de proximidade entre todos os membros da comissão, potenciando o trabalho colaborativo;
  - Analisar os projetos desenvolvidos e dinamizar outros projetos e, se possível, aumentar a intervenção em parceria;
  - Promover formações específicas nas áreas de maior interesse e utilidade para as entidades sociais;
  - Promover atividades de comunicação interna e externa que melhorem a ligação entre as entidades e a aproximação à população bonfinense;
  - Divulgar as respostas sociais existentes e as iniciativas desenvolvidas pelas organizações ou com programas de intervenção social na Freguesia;
- Na área da habitação social, dar continuidade aos programas:
  - Casa Reparada Vida Melhorada, em conjunto com os parceiros envolvidos no respetivo programa e com outros que adiram;
  - Casa Partilhada, apoiar as utentes que beneficiam do programa e iniciar o processo de mais uma casa partilhada;
  - Iniciar um novo projeto de partilha de casa, mas para agregados familiares adultos e unitários;
- Apoiar as organizações sociais da Freguesia na melhoria dos serviços prestados aos seus utentes, na criação de novos projetos e na procura de soluções para as dificuldades decorrentes das atividades diárias;
- Aumentar a rede de empresas e fundações que apoiam diretamente ou indiretamente, os utentes do gabinete de apoio social e as instituições de solidariedade;
- Realizar uma Feira de Natal, em colaboração com as organizações sociais da Freguesia, promovendo desta forma a sustentabilidade das mesmas.





JUNTA DE FREGUESIA DO BONFIM

## 7. EMPREGO, FORMAÇÃO E EMPREENDEDORISMO

- Reestruturação do modo de funcionamento do Núcleo Empresarial do Bonfim;
- Desenvolvimento de parcerias com empresas/instituições, com vista à promoção da empregabilidade, da formação e do empreendedorismo;
- Promoção e organização de *workshops* temáticos para a comunidade em geral, nomeadamente, de criação de produtos e curiosidades úteis para o lar como: sabonetes tradicionais, culinária, entre outros...;
- Promoção e organização de formações para a comunidade em geral, nomeadamente, curso de informática básico, línguas, entre outros...;
- Projeto de ações de capacitação;
- Aposta num gabinete de apoio ao emprego, formação e melhoria do perfil de empregabilidade:
  - Apoio na elaboração de currículos;
  - Ajuda na preparação para entrevistas de emprego;
  - Apoio na elaboração de cartas/*emails* de apresentação para candidaturas a emprego;
- Encaminhamento dos utentes para entidades de formação da Freguesia;
- Estreitamento de relações com empresas e o IEFP por forma a ter uma «bolsa de emprego» para aqueles que recorrem ao serviço da Junta de Freguesia;
- Continuação do trabalho desenvolvido na integração e acompanhamento com pessoas de perfil de empregabilidade de difícil inclusão no mercado de trabalho, por forma a introduzir novas rotinas de trabalho e capacitação para um novo emprego;
- Promoção de eventos no âmbito do Empreendedorismo Social na promoção de valores sociais e de capacitação de jovens, que possam transpô-los para o seu quotidiano.





**JUNTA DE FREGUESIA DO BONFIM**

## **8. DESPORTO**

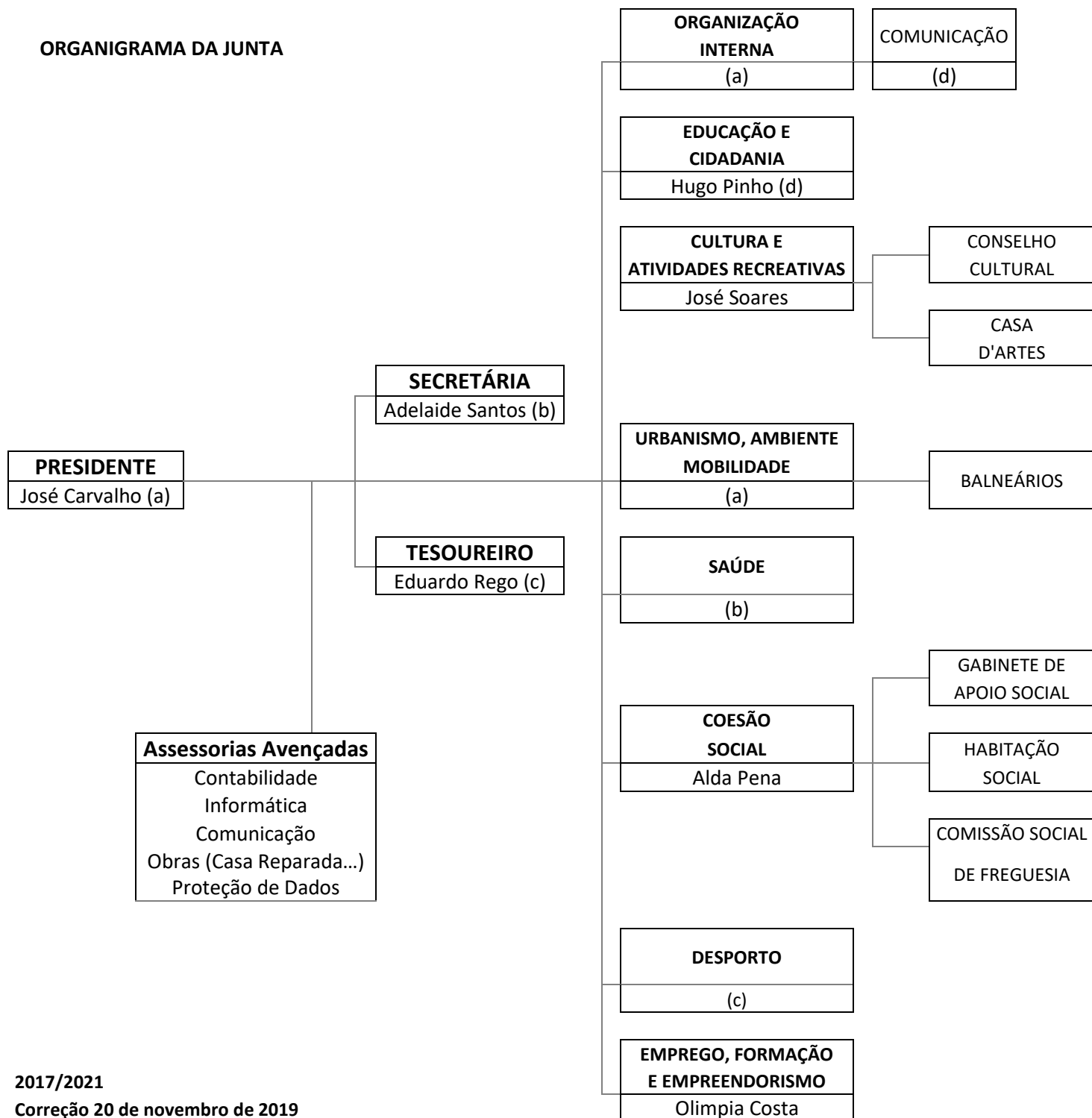
- Prosseguimento dos apoios aos clubes da freguesia através de protocolos anuais com o intuito da manutenção das suas atividades, principalmente as dirigidas às camadas mais jovens;
- Continuidade no apoio ao pagamento de instalações desportivas da Ágora (ex-Portolazer), para treinos das equipas da Associação de Moradores da Lomba e/ou outras que, entretanto, se venham a constituir;
- Apoio a eventos desportivos, ocasionais ou periódicos, que nos sejam sugeridos por instituições, desportivas ou outras, sediadas no Bonfim com interesse reconhecido pela Junta;
- Apoio ao Desporto Adaptado, nomeadamente ao «Goalball», praticado pela Delegação do Porto da ACAPO (Associação dos Cegos e Amblíopes de Portugal).
- Eventuais apoios a outras instituições cujas realizações do âmbito desportivo sejam direcionadas à n/população ou realizadas dentro do perímetro da freguesia;





### JUNTA DE FREGUESIA DO BONFIM

#### ORGANIGRAMA DA JUNTA



2017/2021

Correção 20 de novembro de 2019

